

## **KURUM İÇ DEĞERLENDİRME RAPORU**

### **SIİRT ÜNİVERSİTESİ SAĞLIK YÜKSEKOKULU**

**Siirt Üniversitesi Sağlık Yüksekokulu  
Kezer Kampüsü /SIİRT**

**2019**

## İÇ DEĞERLENDİRME RAPORU

### A. Kurum Hakkında Bilgiler

#### İletişim Bilgileri :

Siirt Üniversitesi Sağlık Yüksekokulu Kezer Kampüsü /SİİRT

Tel : 0 (484) 212 1111 - 4050

Fax : 0 (484) 223 5156

E-Posta : syo@siirt.edu.tr

Site : <http://saglik.siirt.edu.tr/>

Yüksekokul Müdürü	Prof. Dr. Cafer SAKA	sakaca76@gmail.com	(484) 212 11 11-4050
Müdür Yardımcısı	Dr.Öğr.Üyesi EmrahYERLİKAYA	emrahyerlikaya@siirt.edu.tr	(484) 212 11 11-4054
Müdür Yardımcısı	Dr.Öğr.Üyesi HasanKARAGEÇİLİ	hkarag@hotmail.com	(484) 212 11 11-4053
Yüksekokul Sekreteri	Adnan KARANFİL	akaranfil@siirt.edu.tr	(484) 212 11 11-4052

#### Yönetim Birimleri:

Müdür :

Prof. Dr. Cafer SAKA

Müdür Yardımcıları :

Dr.Öğr.Üyesi Emrah YERLİKAYA

Dr.Öğr.Üyesi Hasan KARAGEÇİLİ

Hemşirelik Bölüm Başkanı :

Dr.Öğr.Üyesi Simla ADAGİDE

İş Sağlığı ve Güvenliği Bölüm Başkanı:

Dr.Öğr.Üyesi Metin KERTMEN

Yüksekokul Sekreteri :

Adnan KARANFİL

### A.Tarihsel Gelişimi

Yüksekokulumuz 1963 yılında Sağlık ve Sosyal Yardım Bakanlığına Bağlı olarak Sağlık Okulu adı altında köy ebesi ve hemşire yardımcısı yetiştirmek üzere, ilkokuldan sonra 3 yıl eğitime dayalı olarak açıldı.

- ✓ 1979-1980 öğretim yılında ortaokula dayalı,
- ✓ 1980-1982 yılları arasında 2 yıl uygulamaya dayalı 4 yıllık Sağlık Meslek Lisesine dönüştürüldü.
- ✓ 1982-1983 Öğretim yılında ebelik bölümü olarak değiştirildi.

- ✓ 1996-1997 Öğretim yılında, Sağlık Bakanlığı ile Yükseköğretim Kurulu Başkanlığı arasında yapılan protokol gereği, Sağlık Liseleri 4 yıllık Sağlık Yüksekokula dönüştürülmüş olup,
- ✓ 1997-1998 öğretim yılında Dicle Üniversitesine bağlı olarak öğrenci almaya başlamıştır.
- ✓ 29.05.2007 tarih ve 26536 sayılı resmi gazetede yayımlanarak yürürlüğe giren 5662 sayılı kanunla yeni kurulan 17 Üniversiteden biri olan Siirt Üniversitesine bağlanmıştır.

### **Misyonu, Vizyonu, Değerleri ve Hedefleri**

Amacımız bilim ve teknolojiye dayalı yaklaşım ve yöntemlerle eğitilmiş, birey, aile ve toplumun sağlığını koruma, geliştirme ve sürdürmede; bakım, eğitim, araştırma, yönetim, danışmanlık ve liderlik rollerini etkin olarak gerçekleştirecek sağlık personeli (hemşire, diyetisyen, ebe, iş sağlığı ve güvenliği uzmanı, çocuk gelişimcisi, sosyal çalışmacı) yetişmesini sağlamak, temel sağlık eğitiminin ve hizmetlerinin gelişmesine katkıda bulunmaktır.

**Misyon:** Birey, aile ve toplumun sağlığını korumak, geliştirmek ve sürdürmek için, bilimsel yaklaşımlar doğrultusunda; eğitim, uygulama, araştırma, yönetim ve liderlik rollerini etkin şekilde kullanabilen, eleştirel ve olumlu düşünce gücüne sahip sağlık personeli (hemşire, diyetisyen, ebe, iş sağlığı ve güvenliği uzmanı, çocuk gelişimcisi, sosyal çalışmacı) yetiştirmektir.

**Vizyon:** Türkiye'de ve uluslararası arenada gözde ve başarılı okullar arasında olabilmek, Sİ.Ü. markası taşıyan Türkiye' yi Ulusal alanda başarıyla temsil edebilecek hemşire, diyetisyen, ebe, iş sağlığı ve güvenliği uzmanı, çocuk gelişimcisi, sosyal çalışmacılar yetiştirmek.

Ulusal ve uluslararası bilim ve teknoloji dünyası ile örgütsel bağları gelişmiş; kurumsal kültürü ve kimliği güçlü; dünyadaki nitelikli üniversiteler ile eşdeğer bir eğitim ve araştırma kurumu olmak; birey, aile ve toplumun yaşam kalitesinin yükseltilmesi doğrultusunda öğrenme ve öğretmeyi bilen profesyonel Sİ. Ü. mezunu hemşire, diyetisyen, ebe, iş sağlığı ve güvenliği uzmanı, çocuk gelişimcisi, sosyal çalışmacılar yetiştirmek.

Mezunlarını, mesleklerinin eğitim, uygulama ve yönetim alanlarında en çok tercih edilir düzeye çıkararak dünya standartlarında gerçekleştirdiği eğitim-öğretim, araştırma ve uygulamalarıyla bu hizmetlerin toplumsal refaha dönüştürülmesinde öncülük eden; öğrencisi, çalışanı, bilim dünyası için sürekli ilgi merkezi olan bir birim olmaktır.

Bilgi toplumunun değerlerini özümsemiş etik değerlerle, ailesi ve yaşadığı toplum içinde bütüncül ve insancıl bir anlayışla ele alabilmeyi amaçlayan örnek gösterilen sağlık personeli yetiştirmek, üyesi ve mezun olmaktan gurur duyulan bir birim olmaktır.

Öğrencileri, öğretim elemanları, eğitim programları ve araştırmaları ile model oluşturan ulusal ve uluslararası düzeyde tanınan ve tercih edilen lider bir eğitim kurumu olmaktadır.

**Hedefler:**

<b>1. Eğitim-öğretimin etkili ve verimli yapılabilmesi için bilgi destek unsurları ve süreçleri iyileştirilecektir.</b>
<b>2. Eğitim-öğretim fiziki alt yapısı geliştirilecek, donanımları iyileştirilecektir.</b>
<b>3. Öğrencilere sunulan fiziksel, sosyal ve akademik destek hizmetleri geliştirilecektir.</b> <ul style="list-style-type: none"><li>✓ Mezun olacak öğrenciler için kariyer günleri düzenlenecektir.</li><li>✓ Öğrencilerin kariyer planlaması ile ilgili uzmanlar davet edilecektir.</li><li>✓ Okula yeni kayıt yaptıran öğrenciler ile akademik ve idari personel için tanışma toplantısı yapılacaktır.</li><li>✓ Danışmanlar tarafından öğrencilerle düzenli toplantılar yapılacaktır.</li></ul>
<b>4. Yabancı uyruklu öğrenci sayısı arttırılacaktır.</b>
<b>5. Bilimsel yayın sayısı arttırılacaktır.</b> <ul style="list-style-type: none"><li>✓ Öğretim elemanlarının yılda iki defa bilimsel toplantılara katılmaları desteklenecektir.</li></ul>
<b>6. Ulusal ve uluslararası işbirliği geliştirilecek, değişim programlarına katılım arttırılacaktır.</b> <ul style="list-style-type: none"><li>✓ Güz döneminde öğrencilere uluslararası değişim programlarına ilişkin bilgilendirme toplantısı yapılacaktır.</li><li>✓ Değişim programına dahil olabilecek üniversitelerle iletişim kurulacaktır.</li></ul>

## Eđitim-Öđretim Hizmeti Sunan Birimleri

- ✓ Hemşirelik (Normal Öđretim ve İkinci Öđretim aktif öđrencisi mevcut)
- ✓ İş Sađlığı ve Güvenliđi (Normal Öđretim aktif öđrencisi mevcut)

## Araştırma Faaliyetinin Yürütüldüğü Birimleri

Yüksekokulumuz bünyesinde araştırma faaliyetlerine ilişkin birim bulunmamakla birlikte Sađlık İl Müdürlüğüne bađlı sađlık birimlerinde Valilik izni alınarak saha çalıřmaları yürütölmektedir.

## İyileřtirmeye Yönelik Çalıřmalar

Sađlık Yüksekokulu bünyesinde Birim Kalite Komisyonu oluşturulmuřtur. Ayrıca Yüksekokulumuzda yönetim, araştırma ve eğitim faaliyetlerinin deđerlendirilmesi, iyileřtirilmesi ve kalite standartlarının oluşturulmasına dönük Kalite Komisyonu oluşturulmuřtur.

Adı ve Soyadı	Kuruldaki Görevi	Telefon No	Mail Adresi
Dr.Öđr.Üyesi Simla ADAGİDE	Başkan	Dahili: 4075	simlasineren@gmail.com
Dr.Öđr.Üyesi Hasan KARAGEÇİLİ	Üye	Dahili: 4053	hasankaragecili@siirt.edu.tr
Dr.Öđr.Üyesi Emrah YERLİKAYA	Üye	Dahili: 4054	emrahyerlikaya@siirt.edu.tr

### SAĐLIK YÜKSEKOKULU KALİTE KOMİSYONU

## B. Kalite Güvencesi Sistemi

Üniversitemizin belirlediđi Stratejik Plan ve Stratejik Amaçlarına paralel olarak belirlenen “Stratejik Hedefler” ařađıdaki şekilde belirlenmiřtir. Her bir Stratejik Hedef’in altında yer alan ve okulumuzun ihtiyaçlarına ve iyileřtirilmesi gereken yönlerine uygun olarak faaliyetler belirlenmiřtir. Yukarıda belirtilen faaliyetlerimiz belirlenen hedeflere uygun hareket edip etmediđimizi göstermek adına periyodik olarak gözden geçirilmektedir.

## C. Eğitim ve Öđretim

**B.1. Birim/bölüm/program misyon, vizyon ve hedeflerine nasıl ulaşmaya çalışıyor?**

Üniversitenin Stratejik Planı ve Kalite Politikası doğrultusunda okulumuzun vizyon ve misyonu belirlenmiştir. Üniversitenin stratejik plan ve hedefleri esas alınarak birim hedefleri oluşturulmuş ve eylem planları her yıl gözden geçirilmektedir. Böylece stratejik hedeflerin tüm birimler tarafından bilinmesi ve hedeflere ulaşma çabalarının tam katılımı ile desteklenmesi sağlanmaktadır.

**B.2. Birim/bölüm/program misyon ve hedeflerine ulaştığına nasıl emin oluyor?**

Hedeflere ulaşma durumunun takibi için, yıllık nihai performans programı izlenmekte ve değerlendirilmektedir.

**B.3. Birim/bölüm/program geleceğe yönelik süreçlerini nasıl iyileştirmeyi planlıyor?**

Okulumuz geleceğe yönelik süreçlerini vizyonu doğrultusunda katılımcı yaklaşımla hazırlanmış olduğu stratejik planları aracılığıyla gerçekleştirmektedir. Stratejik amaçlara ulaşmak üzere belirlenen hedeflerde ortaya çıkan sapmalar iyileştirme eylem planları, düzeltici ve önleyici faaliyetlerle düzeltilmekte ve revize edilmektedir.

**B.4. Kurumsal dış değerlendirme, program akreditasyonu, laboratuvar akreditasyonu ve sistem standartları yönetimi kapsamında kurumda geçmişte gerçekleştirilen ve halen yürütülen çalışmalar varsa bu süreçler nasıl kurgulanmakta ve yönetilmektedir?**

-

**B.5. Birim/bölüm/program, dış değerlendirme sonuçlarına göre süreçlerini nasıl iyileştirdiği; bu iyileştirme faaliyetlerinin etkilerinin kurumun işleyiş ve iş yapış yöntemlerine nasıl yansımaktadır?**

-

**B.6. Birim/bölüm/program performansının ölçülmesi, değerlendirilmesi ve sürekli iyileştirilmesi için nasıl bir strateji izlenmektedir?**

-

**B.7 Birim Kalite Komisyonu üyeleri nasıl belirlenmiştir ve kimlerden oluşmaktadır?**

Yüksekokulumuz Birim Kalite Komisyonunun üyeleri Siirt Üniversitesi Kalite Komisyonu Çalışma Usul ve Esasları uyarınca belirlenmiş olup, komisyonda, Müdür Yardımcısı, Birim Kalite Temsilcisi ve Birim Bologna Koordinatörü bulunmaktadır.

## **B.8 Birimin Kalite Komisyonunun kalite güvencesi sisteminin kurulması ve işletilmesi kapsamındaki yetki, görev ve sorumlulukları nedir? Komisyon, kalite güvencesi sürecini nasıl işletmektedir?**

- \* Yüksekokulun strateji ve politikalarını gözden geçirmek,
  - \* Akademik standartlar oluşturmak, bu standartlara uygun idari ve akademik faaliyetleri planlamak, yönetimini izlemek ve geliştirmek,
  - \* Paydaşlardan alınan geri bildirim doğrultusunda programların geliştirilmesi ve güncellenmesi konusunda tavsiyelerde bulunmak,
  - \* Stratejik amaç ve hedeflere göre oluşturulmuş süreçleri geliştirmek,
  - \* Paydaşlardan ve değerlendirmelere ilişkin geri bildirim süreçlerini oluşturmak, raporlarını incelemek ve sonuçlarını değerlendirmek,
  - \* Yüksekokulun stratejik planı ve hedefleri doğrultusunda, eğitim-öğretim ve araştırma faaliyetleri ile idarî hizmetlerinin değerlendirilmesi ve kalitesinin geliştirilmesi ile ilgili kurumun iç ve dış kalite güvence sistemini kurmak, kurumsal göstergeleri tespit etmek,
  - \* İç değerlendirme çalışmalarını yürütmek ve kurumsal değerlendirme ve kalite geliştirme çalışmalarının sonuçlarını içeren yıllık kurumsal değerlendirme raporunu hazırlamaktır.
- Sağlık Yüksekokulu Kalite Komisyonu kalite güvence sistemini bu konuyla ilgili birim olan Üniversitemiz Kalite Yönetimi Koordinatörlüğü vasıtasıyla işletmektedir.

## **B.10. İç paydaşlar (akademik ve idari çalışanlar, öğrenciler) ve dış paydaşların (işverenler, mezunlar, meslek örgütleri, araştırma sponsorları, öğrenci yakınları vb.) kalite güvencesi sistemine katılımı ve katkı vermeleri nasıl sağlanmaktadır?**

-

## **C. EĞİTİM VE ÖĞRETİM**

### **C.1. Programların Tasarımı ve Onay**

#### **1. Programların eğitim amaçlarının belirlenmesinde ve müfredatın (eğitim programının) tasarımında iç ve dış paydaş katkıları nasıl ve ne seviyede gerçekleşmektedir?**

Programların eğitim amaçlarının belirlenmesinde ve müfredatın (eğitim programının) tasarımında iç paydaşların (öğretim elemanlarının) katkısı en üst düzeydedir. Eğitim amaçlarını karşılayan ve öğrencilerin programdan mezun oluncaya kadar kazanmaları gereken bilgi beceri ve yetkinliklerini tanımlayan program yeterlilikleri; programda yer alan derslerin “ders amaç ve hedefleri ve ders öğrenme çıktıları” ile sağlanmaktadır.

#### **2. Programların yeterlilikleri (mezun bilgi, beceri ve yetkinlikleri) nasıl belirlenmektedir?**

Program yeterlilikleri; bölümün alanı ile ilgili yeterliliği, eğitim amaçlarını karşılayan program yeterliliği ve programda yer alan derslerin amaç ve hedefleri ile öğrenme

kazanımları göz önüne alınarak Türkiye Yükseköğretim Yeterlilikler Çerçevesiyle uyumlu olacak şekilde belirlenmektedir.

**3. Programların yeterlilikleri belirlenirken Türkiye Yükseköğretim Yeterlilikler Çerçevesiyle (TYYÇ) uyumu göz önünde bulundurulmakta mıdır?**

Programlarımızın Türkiye Yükseköğretim Yeterlilikler Çerçevesiyle (TYYÇ) uyumu göz önünde bulundurulmaktadır.

**4. Programların yeterlilikleriyle ders öğrenme çıktıları arasında ilişkilendirme yapılmakta mıdır?**

Programın yeterliliği ile derslerin öğrenim çıktıları arasında ilişkilendirme yapılmış olup, söz konusu ilişkilendirme ve programların eğitim amaçları ve kazanımları programlarımıza ait Bologna bilgi paketinde yer almaktadır.

**5. Kurumda programların onaylanma süreci nasıl gerçekleştirilmektedir?**

Yüksekokulumuzda programların onaylanma süreci “Siirt Üniversitesi Ön Lisans ve Lisans Öğretim ve Sınav Yönetmeliği” hükümleri doğrultusunda gerçekleştirilmektedir.

**6. Programların eğitim amaçları ve kazanımları kamuoyuna açık bir şekilde ilan edilmekte midir?**

Yüksekokulumuz programlarının eğitim amaçları ve kazanımları Siirt Üniversitesi Bilgi Paketi sayfasında kamuoyuna açık bir şekilde ilan edilmektedir.

**C.2. Öğrenci Merkezli Öğrenme, Öğretme ve Değerlendirme**

**1. Programlarda yer alan derslerin öğrenci iş yüküne dayalı kredi değerleri (AKTS) belirlenmekte midir?**

Programlarda yer alan derslerin öğrenci iş yüküne dayalı kredi değerleri (AKTS) belirlenmiştir.

**2. Öğrencilerin yurt içi ve/veya yurt dışındaki işyeri ortamlarında gerçekleştirebilecekleri uygulama ve stajların iş yükleri belirlenmekte (AKTS kredisi) ve programın toplam iş yüküne dâhil edilmekte midir?**

Öğrencilerimizin yurt içinde gerçekleştirebilecekleri uygulama yükleri de belirlenmiş ve programlarımızın toplam iş yüküne dahil edilmiştir.

### **3. Programların yürütülmesinde öğrencilerin aktif rol almaları nasıl teşvik edilmektedir?**

Programların yürütülmesinde ödev, sunum ve seminer hazırlama yoluyla öğrencilerimizin aktif rol almaları sağlanmaktadır.

### **4. Başarı ölçme ve değerlendirme yöntemi (BÖDY) hedeflenen ders öğrenme çıktılarına ulaşıldığını ölçebilecek şekilde tasarlanmakta mıdır?**

Yüksekokulumuz programlarında uygulanan başarı ölçme ve değerlendirme yöntemleri (yazılı sınav) hedeflenen ders öğrenme çıktılarına uygun olacak şekilde tasarlanmaktadır.

### **5. Doğru, adil ve tutarlı şekilde değerlendirmeyi güvence altına almak için nasıl bir yöntem (sınavların/notlandırmanın/derslerin tamamlanmasının/mezuniyet koşullarının önceden belirlenmiş ve ilan edilmiş ölçütlere dayanması, vb.) izlenmektedir?**

Doğru, adil ve tutarlı şekilde değerlendirmeyi güvence altına almak için “Siirt Üniversitesi Ön Lisans ve Lisans Öğretim ve Sınav Yönetmeliği” ve anılan yönetmeliğe uygun hazırlanan yönerge, uygulama esasları ve ilkeler rehber alınmaktadır.

### **6. Öğrencinin devamını veya sınava girmesini engelleyen haklı ve geçerli nedenlerin oluşması durumunu kapsayan açık düzenlemeler var mıdır?**

Öğrencinin devamını veya sınava girmesini engelleyen haklı ve geçerli nedenlerin oluşması durumunu kapsayan açık düzenlemeler yine “Siirt Üniversitesi Ön Lisans ve Lisans Öğretim ve Sınav Yönetmeliği” ile hüküm altına alınmıştır.

### **7. Özel yaklaşım gerektiren öğrenciler (engelli veya uluslararası öğrenciler gibi) için düzenlemeler var mıdır?**

Yüksekokulumuzun özel yaklaşım gerektiren öğrencilerle (engelli veya uluslararası öğrenciler vb.) ilgili özel düzenlemesi bulunmamaktadır. Söz konusu düzenlemeler Rektörlüğümüz tarafından yapılmaktadır.

## **C.3. Öğrencinin Kabulü ve Gelişimi, Tanınma ve Sertifikalandırma**

### **1. Öğrencinin kabulü ile ilgili tüm süreçlerde açık ve tutarlı ölçütler uygulanmakta mıdır?**

Yüksekokulumuz hemşirelik ile İş Sağlığı ve Güvenliği bölümlerine öğrenci alımları ÖSYS (SAY), DGS, merkezi yerleştirme puanına göre yatay geçiş ve kurumlar arası yatay geçiş yoluyla yapılmakta olup, söz konusu sistemlerle ilgili ana kriterler Yükseköğretim Kurulu

tarafından belirlenmiştir. Özellikle yatay geçişlerle ilgili duyurular Üniversitemizin web sayfası üzerinden duyurulmaktadır.

## **2. Yeni öğrencilerin kuruma/programa uyumlarının sağlanması için nasıl bir yöntem izlenmektedir?**

Yüksekokulumuza yeni kaydolun öğrencilerin üniversite yaşamına uyumlarının sağlanması amacıyla Müdürlüğümüz tarafından eğitim-öğretim döneminin ilk haftası oryantasyon programı düzenlenmektedir.

## **3. Başarılı öğrencinin kuruma/programa kazandırılması ve/veya öğrencinin programdaki akademik başarısı nasıl teşvik edilmekte ve/veya ödüllendirilmektedir?**

Üniversitemizin diğer bölümlerinde olduğu gibi yüksekokulumuzda da başarılı öğrencilere çeşitli burs olanakları sağlanmaktadır. Ayrıca öğrencilerin bilimsel çalışma kapasitelerini güçlendirmek amacıyla Üniversitemiz Sağlık, Kültür ve Spor Daire Başkanlığınca kongrelere katılımlarına yönelik maddi destek verilmektedir.

## **4. Öğrencilere yönelik akademik danışmanlık hizmetleri ne kadar etkin şekilde sunulmakta ve akademik gelişimleri nasıl izlenmektedir?**

Öğrencilere yönelik akademik danışmanlık öğretim elemanlarımız aracılığıyla yapılmakta olup, gelişimleri öğrenci bilgi sistemi üzerinden izlenmektedir.

## **5. Öğrenci hareketliliğini teşvik etmek üzere ders ve kredi tanınması, diploma denkliği gibi konularda gerekli düzenlemeler bulunmakta mıdır?**

“Siirt Üniversitesi Ders Eşdeğerlik ve İntibak Esasları” ile öğrencilerin önceki öğrenimlerinde edindikleri kazanımlar tanınmaktadır. Ayrıca Erasmus ve Mevlana gibi yurtdışı hareketlilik gerekse Farabi ve yatay geçiş/dikey geçiş gibi yurt içi hareketlilik kapsamında önceden edinilmiş kazanımlar, ulusal kredi ve AKTS kredi miktarı esas alınarak intibak ettirilmektedir.

### **C. 4. Eğitim-Öğretim Kadrosu**

#### **1. Eğitim-öğretim sürecini etkin şekilde yürütebilmek üzere yeterli sayıda ve nitelikte akademik kadro bulunmakta mıdır?**

<b>Bölüm Adı</b>	<b>Akademik Unvan</b>	<b>Unvan Sayısı</b>
Hemşirelik	Prof. Dr.	1
	Dr. Öğr. Üyesi	5
	Öğr. Gör.	3
	Arş. Gör.	5
İş Sağlığı ve Güvenliği	Dr. Öğr. Üyesi	3

Beslenme ve Diyetetik	Dr.Öğr.Üyesi	1
	Arş.Gör.	2
Sosyal Hizmetler	Dr.Öğr.Üyesi	-
Fizyoterapi ve Rehabilitasyon	Arş.Gör.	3
Ebelik	Arş.Gör.	2

## **2. Eğitim-öğretim kadrosunun işe alınması, atanması ve yükseltilmeleri ile ilgili süreçler nasıl yürütülmektedir?**

Öğretim alımı ile ilgili süreç “Öğretim Üyesi Dışındaki Öğretim Elemanı Kadrolarına Naklen veya Açıktan Yapılacak Atamalarda Uygulanacak Merkezi Sınav İle Giriş Sınavlarına İlişkin Usul ve Esaslar Hakkında Yönetmelik” hükümleri, öğretim üyesi alımı ile ilgili süreç ise 2547 sayılı Yükseköğretim Kanunu, Öğretim Üyeliğine Yükseltme ve Atama Yönetmeliği çerçevesinde yürütülmektedir.

## **3. Kuruma dışarıdan ders vermek üzere öğretim elemanı seçimi ve davet edilme usulleri nasıl gerçekleştirilmektedir?**

Yüksekokulumuz bölümlerinin birim içi ders görevlendirmelerinde eğitim-öğretim kadrosunun uzmanlık alanı ön planda tutulmakta olup, birim dışı görevlendirme taleplerimizde de söz konusu durum geçerlidir. Bununla birlikte öğrencilerin derslerin devamı niteliğindeki uygulamaları hastane ortamında alanında uzman hemşireler tarafından desteklenmektedir.

## **4. Kurumdaki ders görevlendirmelerinde eğitim-öğretim kadrosunun yetkinlikleri (çalışma alanı/akademik uzmanlık alanı vb.) ile ders içeriklerinin örtüşmesi nasıl güvence altına alınmaktadır?**

Öğretim elemanlarının ders görevlendirmesi; öncelikli olarak doktora tezi, doktora, doçentlik, yüksek lisans tezi, yüksek lisans, lisans alanına göre ve bir önceki yıl vermiş olduğu dersler de dikkate alınarak yapılmaktadır.

## **5. Eğitim-öğretim kadrosunun mesleki gelişimlerini sürdürmek ve öğretim becerilerini iyileştirmek için ne gibi olanaklar sunulmaktadır?**

Akademik personelin uzmanlık alanları ile ilgili kongre, sempozyum vb. bilimsel toplantılara katılımları desteklenmektedir. Ayrıca öğretim görevlisi, araştırma görevlisi kadrolarında bulunan akademik personelin lisansüstü eğitimleri desteklenmektedir.

### **C.5. Öğrenme Kaynakları, Erişilebilirlik ve Destekler**

- ✓ Birimimizde eğitim-öğretim için 9 adet derslik, 1 hemşirelik beceri laboratuvarı, 1 adet toplantı salonu ve 1 adet öğrenci ders çalışma salonu bulunmaktadır. Öğrencilerimizin ders uygulamaları sağlık kurumlarında gerçekleştirilmektedir.
- ✓ Eğitimde yeni teknolojilerin kullanımını teşvik etmek amacıyla gereksinim duyulan altyapı kampüste mevcut olup öğrenciler faydalanmaktadır. Okulumuzda 1 adet bilgisayar laboratuvarı mevcut olup kablosuz internet hizmeti de verilmektedir. Dersliklerimiz ise bilgisayar ve projeksiyon cihazı ile desteklenmektedir.
- ✓ Öğretim elemanları öğrencilere mesleki gelişimi ve kariyer planlamasına yönelik danışmanlık hizmeti vermektedir.
- ✓ Birimimizde öğrencilerin kullanımına yönelik spor alanları mevcuttur.
- ✓ Ders uygulamalarının yapılacağı sağlık kurumları belirlendikten sonra ilgili kurumlardan izin alınarak kurum dışı destek sağlanmaktadır.
- ✓ Sunulan hizmetlerin kalitesi Birimin Yöneticileri, Bölüm Başkanlığı tarafından güvence altına alınmaktadır.

#### **C.6. Programların Sürekli İzlenmesi ve Güncellenmesi**

- ✓ Gözden geçirme faaliyetleri dönem sonu Bölüm Akademik Kurulu yapılan toplantı ile değerlendirilmektedir. Paydaşlar, karar verme aşamasının her bir basamağına katılabilmektedirler.
- ✓ Eğitim-öğretim faaliyetleri yürütülen birimlerimizin akademik kurullarında programlar değerlendirilmekte ve ihtiyaca göre güncellenmesi sağlanmaktadır.
- ✓ Standart bir süreç tasarımı geliştirilmemiş olup, Bologna süreci hedefleri doğrultusunda program çıktıları ders bazında değerlendirilmektedir.

#### **Öğrenci Merkezli Öğrenme, Öğretme ve Değerlendirme**

- ✓ Programlarda yer alan derslerin öğrenci iş yüküne dayalı kredi değerleri (AKTS) belirlenmektedir.
- ✓ Öğrencilerin yurt içi ve yurt dışındaki işyeri ortamlarında gerçekleştirebilecekleri uygulama ve stajların iş yükleri belirlenmekte (AKTS kredisi) ve programın toplam iş yüküne dâhil edilmektedir.
- ✓ Başarı ölçme ve değerlendirme yönteminde sınavlar, sunumlar ve ders anlatımı gibi yöntemler kullanılmaktadır. Bu yöntemler başarıyı ölçecek şekilde düzenlenmektedir.
- ✓ Doğru, adil ve tutarlı şekilde değerlendirmeyi güvence altına almak için sınavlar, notlandırma, derslerin tamamlanması, mezuniyet koşulları önceden belirlenir ve ilan edilmiş kriterlere dayanır.
- ✓ Öğrencinin devamını veya sınava girmesini engelleyen haklı ve geçerli nedenlerin oluşması durumunu kapsayan açık düzenlemeler vardır.
- ✓ Uluslararası öğrenciler için üniversitemize uyumunu kolaylaştıracak toplantılar yapılmaktadır. Ayrıca dil eğitimi de verilmektedir. Engelli öğrenciler için de öğrenimlerini kolaylaştırıcı eğitimler verilmektedir.

## Ç. ARAŞTIRMA VE GELİŞTİRME

### Ç1. Araştırma Stratejisi ve hedefleri

#### 1. Kurumun araştırma stratejisi, hedefleri ve bu hedeflerin kimler tarafından gerçekleştirileceği belirlenmiş midir?

Yüksekokulumuzun belirlenmiş bir araştırma stratejisi bulunmamakla birlikte, okulumuzun lisans ve yüksek lisans öğrencileri ile yürüttüğü çalışmalar ve akademik personel tarafından yapılan bireysel çalışmaları bulunmaktadır. Ayrıca Yüksekokulumuz bünyesinde bilimsel araştırma proje ve yayın sayısını artırmak amacıyla Proje Değerlendirme ve İzleme Komisyonu bulunmaktadır.

#### 2. Kurumun araştırma stratejisi ve hedefleri nelerdir? Bu hedefler nasıl belirlenmekte ve hangi sıklıkta gözden geçirilmektedir?

-----

#### 3. Kurumun araştırma stratejisi bütünsel ve çok boyutlu olarak mı ya da tek bir araştırma alanına yönelik olarak mı ele alınmıştır? Kurumun temel araştırma ve uygulamalı araştırmaya bakışı nasıldır?

-----

#### 4. Kurum, araştırmada öncelikli alanları ile ilgili araştırma faaliyetlerinde bulunmakta mıdır?

-----

#### 4.1 Araştırmada öncelikli alanlarında UYGAR merkezleri var mı? Varsa bu merkezlerin hedefleri belirlenmiş, çıktıları izlenmekte ve değerlendirilmekte midir?

-----

#### 4.2 Araştırmada öncelikli alanları ile ilgili, iç ve dış paydaşların önerileri doğrultusunda, bilimsel ve/veya sektörel toplantılar düzenlenmekte midir?

Stratejik hedefler doğrultusunda öncelikli alanlar belirlenmemiş olmakla birlikte, iç ve dış paydaşların önerileri doğrultusunda bilimsel toplantılar düzenlenmektedir.

#### 5. Kurumun araştırma faaliyetleri ve diğer akademik faaliyetleri (eğitim-öğretim, topluma hizmet) arasında nasıl bir etkileşim bulunmaktadır? Buna yönelik bir stratejisi var mıdır?

-----

Stratejik hedeflerimiz doğrultusunda eğitim öğretim faaliyetleri kapsamında topluma yönelik sağlık eğitimleri, taramalar, danışmanlık hizmetleri ve sosyal sorumluluk ziyaretleri düzenlenmektedir.

**6. Kurum, araştırma stratejisinin bir parçası olarak kurumlar arası araştırma faaliyetlerini desteklemekte midir? Bu tür araştırmalara uygun platformlar geliştirmekte midir? Ve bu tür araştırmaların çıktılarını nasıl izlemekte ve değerlendirmektedir?**

-----

**7. Kurum, araştırma stratejisi olarak disiplinler arası ve/veya çok disiplinli araştırma faaliyetlerini desteklemekte midir? Bu tür araştırmalara uygun platformlar geliştirmekte midir? Ve bu tür araştırmaların çıktılarını nasıl izlemekte ve değerlendirmektedir?**

-----

**8. Kurum, yerel/bölgesel/ulusal kalkınma hedefleriyle kendi araştırma stratejileri arasında nasıl bir bağ kurmaktadır?**

-----

**9. Yapılan araştırmaların bölgesel/ulusal açıdan değerlendirildiğinde ekonomik ve sosyokültürel katkısı var mıdır? Nasıl teşvik edilmektedir?**

Bireysel olarak yapılan akademik çalışmalar Siirt yerinde sağlık, ekonomik ve sosyo-kültürel sorunların bilimsel olarak ortaya çıkarılması ve çözüm önerilerinin bilimsel platformlarda tartışılması şeklinde katkı sağlamaktadır.

**10. Kurumun, araştırmada etik değerleri benimsetme ile ilgili girişimleri (Etik Komisyonu, İntihali önlemeye yönelik özel yazılımlar, vs.) var mıdır?**

Üniversitenin mevcut etik kurulları ve intihal yazılım programları kullanılmaktadır. Ayrıca Sağlık Yüksekokulu girişimiyle Üniversitemizin Girişimsel Olmayan Klinik Araştırmalar Etik Kurulu kurulmuştur. Kurulun paydaşları arasında Siirt Devlet Hastanesi'nde görevli Uzman Doktorlar da bulunmaktadır.

**11. Araştırmaların çıktıları (proje raporu, yayın, patent vb.) ödüllendirilmekte midir?**

Evet ödüllendirilmektedir. Yıl içerisinde yapılan akademik çalışmalar hem genel olarak akademik teşvik ödeneği kapsamında desteklenmekte hem de Üniversitemizin kendi bünyesinde düzenlediği ve ödüllendirdiği akademik teşvik programı yapılmaktadır.

**12. Araştırma fırsatları ile ilgili kurum içi gerekli bilgi paylaşımı yapılmakta mıdır?**

-----

Araştırma fırsatları ile ilgili kurum içi bilgilendirme toplantıları yapılmakla birlikte yüksekokulumuz web sayfasında ilgili duyurular yayınlanmaktadır.

**13.Verilen doktora derecelerinin çeşitliliği ve doktora öğrencilerinin yurtiçi ve yurtdışı üniversitelerde öğretim görevlisi olarak işe başlama oranları takip ediliyor mu? Kurum tarafından verilen doktora derecesi ile akademik ortamda iş bulan öğrencilerin oranı nedir?**

----

**14.Kurum, araştırma öncelikleri kapsamındaki faaliyetleri için gerekli fiziki/teknik altyapının ve mali kaynakların oluşturulmasına ve uygun şekilde kullanımına yönelik politikalara sahip midir?**

----

**15.Kurum, öncelikleri kapsamındaki araştırma faaliyetlerinin nicelik ve nitelik olarak sürdürülebilirliğini nasıl güvence altına almaktadır?**

-----

## Ç.2 Araştırma Kaynakları

**1. Kurumun fiziki/teknik altyapısı ve mali kaynakları, araştırma öncelikleri kapsamındaki faaliyetleri gerçekleştirmek için uygun ve yeterli midir?**

-----

**2. Kurum içi kaynakların araştırma faaliyetlerine tahsisine yönelik açık ölçütler mevcut mudur? Bu ölçütler nasıl belirlenmekte ve hangi sıklıkta gözden geçirilmektedir?**

----

**3. Araştırma faaliyetlerine kurum içi kaynak tahsisine yönelik öncelikler mevcut ise ne tür parametreler (kurumun araştırma öncelikleri ile uyum, çok ortaklı/disiplinli araştırmalar, kurumlar arası ve/veya uluslararası ortaklıklar, lisansüstü çalışmalar, temel araştırma, uygulamalı araştırma, deneysel geliştirme, çıktı/performans vb.)dikkate alınmaktadır?**

-----

**4. Kurum, kaynakların etkin/verimli kullanımını sağlamak ve ilave kaynak temin edebilmek için iç/dış paydaşlarla işbirliğini ve kurum dışından kaynak teminini nasıl teşvik etmekte ve desteklemektedir?**

-----

5. Kurum dışından sağlanan mevcut dış destek (proje desteği, bağış, sponsorluk vb.) kurumun stratejik hedefleri ile uyumlu ve yeterli midir?

-----

6. Kurum, araştırma faaliyetlerinin etik kurallara uygun olarak yürütülmesini sağlamak için ne tür destekler (Fikir ve Sanat Eserleri Kanununun gereğini yerine getirme, lisanlı yazılım kullanımı,) sunmaktadır?

-----

7. Kurum, araştırma bileşeni ile ilgili hedefleri kapsamında ihtiyaç duyulan kaynakların (fiziki/teknik altyapı, mali kaynaklar) sürdürülebilirliğini nasıl sağlamaktadır?

-----

### Ç.3 Araştırma Kadrosu

1. Kurum, işe alınan/atanan araştırma personelinin gerekli yetkinliğe sahip olmasını nasıl güvence altına almaktadır?

-----

2. Araştırma kadrosunun yetkinliği nasıl ölçülmekte ve değerlendirilmektedir?

-----

3. Araştırma kadrosunun yetkinliğinin geliştirilmesi ve iyileştirmesi için ne gibi imkânlar sunulmaktadır?

-----

4. Atama ve yükseltme sürecinde araştırma performansını nasıl değerlendirmektedir?

-----

5. Araştırma bileşeni kapsamındaki hedeflerine ulaşmayı sağlayacak araştırma kadrosunun, nicelik ve nitelik olarak sürdürülebilirliğini nasıl güvence altına almaktadır?

-----

### Ç.4 Araştırma Performansının İzlenmesi ve İyileştirilmesi

1. Kurumun araştırma performansı verilere dayalı ve periyodik olarak ölçülmekte ve değerlendirilmekte midir?

Her yıl akademik personelden yapmış oldukları araştırma faaliyetleri ile ilgili bilgi istenmektedir.

2. Kurumun mevcut araştırma faaliyetleri, araştırma hedefleriyle uyumu ve bu hedeflerin

sağlanmasına katkısı kalite göstergesi olarak değerlendirilmekte ve izlenmekte midir?

----

3. Araştırmaların kalitesinin değerlendirilmesi ve izlenmesine yönelik mekanizma mevcut mudur?

---

-----

**4. Kurum, araştırma performansının kurumun hedeflerine ulaşmasındaki yeterliliğini Nasıl gözden geçirmekte ve iyileştirilmesini nasıl gerçekleştirmektedir?**

-----

**D. Yönetim Sistemi**

**D.1 Yönetim ve İdari Birimlerin Yapısı**

**1. Kurumun, yönetim ve idari yapılanmasında benimsediği bir yönetim modeli bulunmakta mıdır?**

Okulumuzun, yönetim ve idari yapılanmasında benimsediği yönetim modeli, 2547 sayılı YÖK kanununa göre tanımlandığı şekildedir.

**2. Operasyonel süreçlerini (eğitim-öğretim ve araştırma) ve idari/destek süreçlerini nasıl yönetmektedir?**

Operasyonel ve idari/destek süreçleri ilgili mevzuatlara uygun bir şekilde yönetilmektedir.

**3. İç kontrol standartlarına uyum eylem planını ne kadar etkin düzeyde uygulanmaktadır?**

Üniversitemiz tarafından belirlenen iç kontrol eylem planında öngörülen eylemler etkili bir şekilde uygulanmaktadır.

**D.2 Kaynakların Yönetimi**

**1. İnsan kaynaklarının yönetimi nasıl ve ne kadar etkin olarak gerçekleştirilmektedir?**

Yüksekokulumuzda görev yapan akademik personel 2547 sayılı Yükseköğretim Kanunu ve 2914 sayılı Yükseköğretim Personel Kanunu, idari personel 657 sayılı Devlet Memurları Kanunu çerçevesinde istihdam edilmektedir.

**2. İdari ve destek hizmetleri sunan birimlerinde görev alan personelin eğitim ve liyakatlerinin üstlendikleri görevlerle uyumunu sağlamak üzere nasıl bir sistem kullanılmaktadır?**

İdari ve destek hizmetleri sunan birimlerde görev alan personelin eğitim ve liyakatlerinin üstlendikleri görevlerle uyumunu sağlamak üzere yürüttüğümüz bir sistem bulunmamaktadır. Personel görevlendirmeleri birimlerimizin iş yükü göz önüne alınarak yapılmakta olup, yapılan görevlendirmeler doğrultusunda personellerimizin görev yetki ve sorumlulukları belirlenmiştir.

**3. Mali kaynakların yönetimi nasıl ve ne kadar etkin olarak gerçekleştirilmektedir?**

Yüksekokulumuzun sınırlı bütçesi göz önüne alınarak olabildiğince acil ve önceliği olan iş ve işlemlere yönelik harcamalar yapılmaktadır.

**4. Taşınır ve taşınmaz kaynakların yönetimi nasıl ve ne kadar etkin olarak gerçekleştirilmektedir?**

Taşınır ve taşınmaz kaynakların yönetimi ise Taşınır Mal Yönetmeliği doğrultusunda yürütülmektedir.

**D.3 Bilgi Yönetim Sistemi**

**1. Her türlü faaliyet ve sürece ilişkin verileri toplamak, analiz etmek ve raporlamak üzere nasıl bir bilgi yönetim sistemi kullanılmaktadır?**

-----

Üniversitemizin diğer birimlerinde olduğu gibi Yüksekokulumuzda da Rektörlüğümüz tarafından uygulamaya konulan otomasyon programları kullanılmaktadır (Örn. Elektronik Belge Yönetim Sistemi, Öğrenci İşleri Bilgi Sistemi, Kamu Harcama ve Muhasebe Bilişim Sistemi, Bilimsel Araştırma Projeleri Sistemi vb.).

**2. Kurumsal iç ve dış değerlendirme sürecine yönelik bilgiler nasıl ve hangi sıklıkta toplanmaktadır.**

.....  
**3. Toplanan verilerin güvenliği, gizliliği (kişisel bilgiler gibi gizlilik gerektiren verilerin güvenliği ve üçüncü şahıslarla paylaşılması) ve güvenilirliği (somut ve objektif olması) nasıl sağlanmaktadır?**

Üniversitenin yazılım programları ile sağlanmaktadır.

#### **D.4 Kurum Dışından Tedarik Edilen Hizmetlerin Kalitesi**

**1. Kurum dışından alınan idari ve/veya destek hizmetlerinin tedarik sürecine ilişkin ölçütleri belirlenmiş midir?**

Yüksekokulumuz 4734 sayılı Kamu İhale Kanunu kapsamında bulunan bir kurum olup, kurum dışından tedarik edilen hizmetler, söz konusu kanun ve 4735 sayılı Kamu ihale sözleşmeleri Kanunu hükümleri, hizmet alım ihaleleri uygulama yönetmeliği ve kamu ihale genel tebliğinde yer alan hükümler doğrultusunda alınmaktadır.

**2. Kurum dışından alınan bu hizmetlerin uygunluğu, kalitesi ve sürekliliği nasıl güvence altına alınmaktadır?**

Kurum dışından alınan hizmetlerin uygunluğu, kalitesi ve sürekliliği, alınan hizmetin muayene kabul komisyonundan geçirilmesi suretiyle güvence altına alınmaktadır.

#### **D.5 Kamuoyunu Bilgilendirme**

**1. Kurum, topluma karşı sorumluluğunun gereği olarak, eğitim-öğretim, araştırma geliştirme faaliyetlerini de içerecek şekilde faaliyetlerinin tümüyle ilgili güncel verileri kamuoyuyla paylaşmakta mıdır?**

Üniversitenin web sayfası aracılığıyla paylaşmaktadır.

**2. Kamuoyuna sunulan bilgilerin güncelliği, doğruluğu ve güvenilirliği nasıl güvence altına alınmaktadır?**

-----

#### **D.6 Yönetimin Etkinliği ve Hesap Verebilirliği**

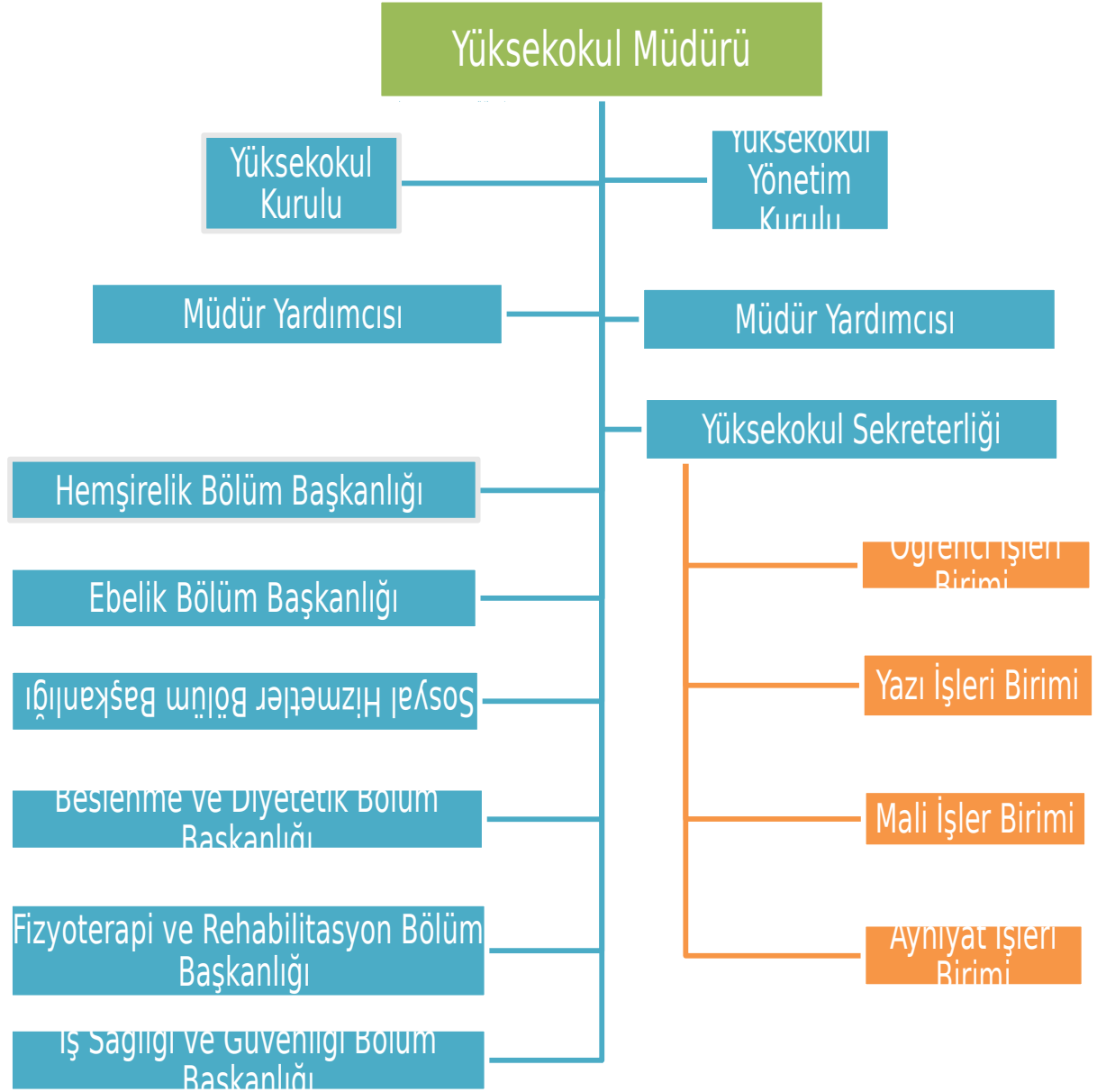
**1. Kurum, kalite güvencesi sistemini, mevcut yönetim ve idari sistemini, yöneticilerinin liderlik özelliklerini ve verimliliklerini ölçme ve izlemeye imkân tanıyacak şekilde tasarlamış mıdır?**

-----

**2. Yönetim ve idarenin kurum çalışanlarına ve genel kamuoyuna hesap verebilirliğine yönelik ilan edilmiş politikası var mıdır?**

Konuyla ilgili yazılı bir politikamız olmamakla birlikte, Yüksekokulumuzda şeffaf ve açık yönetimi yoluyla çalışanlara, öğrencilere ve genel kamuoyuna karşı hesap verebilirliği sağlanmaktadır.

## Yüksekokul Yönetim Şeması



## E. Sonuç ve Değerlendirme

Yüksekokulumuzda insan kaynakları ve fiziksel alt yapı bakımından her üniversite de olduğu gibi bir takım eksiklikler bulunmaktadır. Buna rağmen eğitim ve araştırma faaliyetleri eksiksiz bir şekilde yerine getirilmeye çalışılmaktadır. Akademik ve idari personel ile fiziksel, sosyal ve teknolojik alt yapı yönünden kapasitenin artırılması durumunda Yüksekokulumuz daha başarılı bir gelişme sağlayacaktır.